



PROJEKTOVÁ DOKUMENTACE OBJEKTU HUSOVO NÁMĚSTÍ 2 (p.p.č. 89, 88/2, 88/3, 88/6, 88/7)

Město Chabařovice
Husovo náměstí 183, 403 17 Chabařovice

zastoupené na základě pověření dle Směrnice č.19/2015
starostou Mgr. Josefem Kusebauchem

A. PRŮVODNÍ ZPRÁVA

Příloha č. 13 k vyhlášce č. 499/2006 Sb.
Dokumentace pro provádění stavby



Příloha č. 13 k vyhlášce č. 499/2006 Sb. V platném znění 405/2017 Sb.

Rozsah a obsah dokumentace pro provádění stavby

Dokumentace obsahuje části:

TEXTOVÁ ČÁST

A Průvodní zpráva

B Souhrnná technická zpráva

C Situační výkresy

D Dokumentace objektů a technických a technologických zařízení

E Dokladová část

GRAFICKÁ ČÁST

STAVEBNÍ A INŽENÝRSKÉ OBJEKTY

A Průvodní zpráva

B Souhrnná technická zpráva

C Situační výkresy

ETAPA I.

SO 0.1 Vlastní rekonstrukce a dostavba objektu včetně všech inženýrských sítí.

D Dokumentace objektu a technických a technologických zařízení

D.1 Dokumentace stavebního nebo inženýrského objektu

- D.1.1 Architektonicko-stavební řešení, (GASTROPROVOZ)
- D.1.2 Stavebně konstrukční řešení
- D.1.3 Požárně bezpečnostní řešení

D.1.4 Technika prostředí staveb

- D.1.4.1 zdravotně technické instalace (voda, kanalizace splašková a dešťová)
- D.1.4.2 vzduchotechnika a vytápění
- D.1.4.4 silnoproudá elektrotechnika, přípojka slaboproudu
- D.1.4.6 přeložka plynovodní přípojky a domovní plynovod

STAVEBNÍ A INŽENÝRSKÉ OBJEKTY

IO 0.1 A Zpevněné plochy a zeleň (I. Etapa)

Sadové úpravy (I. Etapa)

IO 0.2 A Splašková a dešťová kanalizace (I. Etapa)

IO 0.3 A Veřejné osvětlení (I. Etapa)

IO 0.4 Přípojka plynu (I. Etapa)

ETAPA II.

SO 0.2 **Kašna** – stavební a technologické řešení

SO 0.3 **Altán** – stavební a technologické řešení

SO 0.4 **Zárubní zídky, vánoční strom – kotvení**

D.2 Dokumentace stavebního nebo inženýrského objektu

- D.2.1 Architektonicko-stavební řešení
- D.2.2 Stavebně konstrukční řešení

D.2. Technika prostředí staveb

- D.2.4 zdravotně technické instalace
- D.2.5 silnoproudá elektrotechnika

IO 0.1 B Zpevněné plochy a zeleň (II. Etapa)

Sadové úpravy (II. Etapa)

IO 0.2 B Splašková a dešťová kanalizace

IO 0.3 B Veřejné osvětlení (II. Etapa)

A PRŮVODNÍ ZPRÁVA

A.1. IDENTIFIKAČNÍ ÚDAJE

A.1.1. ÚDAJE O STAVBĚ

NÁZEV STAVBY

**„Projektová dokumentace objektu Husovo náměstí 2“
(p. p. č. 89, 88/2, 88/3, 88/6, 88/7)“.**

MÍSTO STAVBY

adresa, čísla popisná, katastrální území, parcelní čísla pozemků

Místo stavby:
Katastrální území:
Kraj / okres:
Charakter stavby:

Chabařovice
Chabařovice [650498]
Ústecký / Ústí nad Labem
rekonstrukce a přístavba, novostavba



PŘEDMĚT DOKUMENTACE

nová stavba nebo změna dokončené stavby, trvalá nebo dočasná stavba, účel užívání stavby

Předmětem kompletní dokumentace je projekt rekonstrukce stávajícího objektu bývalého mlýna s nezbytnou přístavbou a infrastrukturou.

V souvislosti s tím dojde ke změně funkčního využívání budovy. Vedle provozu kafeterie a kadeřnictví se jedná o nájemné administrativní provozy. Vše je doplněno nezbytným zázemím (etapa A)

Uvolněný prostor po zdemolovaných budovách je navržen pro zbudování veřejného prostoru (etapa B).

A.1.2. ÚDAJE O STAVEBNÍKOVÍ

a) jméno, příjmení a místo trvalého pobytu (fyzická osoba) nebo

b) jméno, příjmení, identifikační číslo osoby, místo podnikání (fyzická osoba podnikající, pokud záměr souvisí s její podnikatelskou činností) nebo

c) obchodní firma nebo název, identifikační číslo osoby, adresa sídla (právnícká osoba).

NÁZEV, IČ (BYLO-LI PŘIDĚLENO), ADRESA

Investor: **Město Chabařovice**
Husovo náměstí 183
40317 Chabařovice

IČ: 556912
DIČ: CZ556912
Tel.: +420 475 225 396
E-mail: podatelna@chabarovice.cz
Web: www.chabarovice.cz

Zastoupena:

Ve věcech smluvních: **Mgr. Josef Kusebauch**
Starosta obce
+420 725 061 117
starosta@chabarovice.cz

Ve věcech technických: Jiří Hanzlík 731 506 202, e-mail: j.hanzlik@centrum.cz
Petra Drbalová 720 980 371, e-mail: drbalova@chabarovice.cz

A.1.3. ÚDAJE O ZPRACOVATELI SPOLEČNÉ DOKUMENTACE

JMÉNO, PŘÍJMENÍ, OBCHODNÍ FIRMA

jméno, příjmení, obchodní firma, identifikační číslo osoby, místo podnikání (fyzická osoba podnikající) nebo obchodní firma nebo název, identifikační číslo osoby, adresa sídla (právnícká osoba)

Název zpracovatele: **KOTIŠ – ARCHITEKT**
ING. ARCH. LUBOŠ KOTIŠ

Sídlo: Oty Pavla 3/3372
400 11 Severní Terasa, Ústí nad Labem
IČO: 40225313

DIČ: CZ 5809090573

Atelier, korespondenční adresa: Hradiště 96/8
400 01 Ústí nad Labem CZ
Tel., fax: +420 603 192 260
E-mail: atelier@arch-kotis.cz

zapsáno: registrace v souladu s ustanovením § 71 odst. 2 zákona č. 455
ze dne 2. října 1991 o živnostenském podnikání na
Živnostenském odboru Magistrátu města Ústí nad Labem dne
03. 08. 1992

JMÉNO A PŘÍJMENÍ HLAVNÍHO PROJEKTANTA

jméno a příjmení hlavního projektanta včetně čísla, pod kterým je zapsán v evidenci autorizovaných osob vedené Českou komorou architektů nebo Českou komorou autorizovaných inženýrů a techniků činných ve výstavbě, s vyznačeným oborem, popřípadě specializací jeho autorizace

Hlavní projektant: Ing. arch. Luboš Kotiš
ČKA: 00759, autorizovaný architekt
+420 603 192 260
mail@arch-kotis.cz

JMÉNA A PŘÍJMENÍ PROJEKTANTŮ JEDNOTLIVÝCH ČÁSTÍ SPOLEČNÉ DOKUMENTACE

jména a příjmení projektantů jednotlivých částí společné dokumentace včetně čísla, pod kterým jsou zapsáni v evidenci autorizovaných osob vedené Českou komorou architektů nebo Českou komorou autorizovaných inženýrů a techniků činných ve výstavbě, s vyznačeným oborem, popřípadě specializací jejich autorizace

Architektonická a stavební část: Ing. arch. Jiří Philippe Janda
architekt
+420 774 090 988
janda@arch-kotis.cz

Požární bezpečnostní řešení: Milan Vykouk
ČKAIT: 0400583, autorizovaný technik
Obor: požární bezpečnost staveb
+420 723 072 356
vykouk@hasing.cz

Stavebně konstrukční část: Ing. Karel Stránský
ČKAIT: 0400325
Obor: statika a dynamika staveb
+420 475 531 763
stranskystatika@volny.cz

Elektrorozvody, veřejné osvětlení: Stoklasa Roman
ČKAIT: 0401654, autorizovaný technik
Obor: technika prostředí staveb, elektrotechnická zařízení
+420 602 401 802
e-mail: danel@c-box.cz

ZTI:

Ing. FLORIÁN DANIEL

ČKAIT: 0401332

Obor: Technika prostředí staveb, technická zařízení

Specializace: vytápění a vzduchotechnika

Tel: +420 723 373 167

e-mail: daniel.florian@volny.cz

Tylova 731/2, 405 02 DĚČÍN

IČ: 68976569

DIČ: CZ7011143667

Vytápění, VZT:

Ing. Petr Beneš

ČKAIT: 0500306

TE01 – technika prostředí staveb, vytápění a vzduchotechnika

IE01 – technika prostředí staveb, technická zařízení

+420 603 175 688

apis.benes@gmail.com

Plynovod:

Ing. Olga Benešová

ČKAIT: 0500306

TE01 – technika prostředí staveb, vytápění a vzduchotechnika

IE01 – technika prostředí staveb, technická zařízení

+420 603 175 688

benesova.olga@tiscali.cz

Doprava, zpevněné plochy:

Ing. Jiří Koudelka

Projektová kancelář IK KONZULT

Palachova 51, 400 01 Ústí nad Labem-Klíše

ateliér Drážďanská 37

400 07 Ústí nad Labem-Krásné Březno

tel. fax: 475 503 890, 604 388 605

koudelka-jiri@seznam.cz, urban-projekt@volny.cz

Výkaz výměr, rozpočet:

Martin Růžička

Oceňování staveb

IČ: 424 359 01

Malátova 2430. 40011, Ústí nad Labem

Sadové úpravy:

Ing. Hořáková Veronika

tel.: +420 605 007 295

e-mail: vermat@post.cz

Na Skřivance, 2043/12, 405 02 Děčín 4

IČ: 75921600

DIČ: CZ8258170987

ZABEZPEČENÍ PROTI PÁDU Z VÝŠKY A DO HLOUBKY

Zpracovatel:

TOPWET s.r.o.

Náměstí Viléma Mrštíka 62
664 81 Ostrovačice
IČ: 27377377
Pavel Čech; tel.: 727 978 270
pavel.cech@topwet.cz
www.topsafe.cz

Hydroizolace, radon

Zpracoval:

ATELIER DEK, STAVEBNINY DEK a.s.

Stanislav Losenický
Stanislav.losenicky@dek-cz.com
+420 739 488 149

Sanace a obnova fasády (technologická část):

REMMERS s.r.o.

Richard Bucha, DiS.
Modletice 141 · 251 01 Modletice
Tel. +420 323 604 877 ·
OR Městský soud Praha, oddíl C, vložka 57434
e-mail: mail@remmers.cz
<http://www.remmers.cz>
IČO: 2564 3011 DIČ: CZ 2564 3011

Ochrana před bleskem, Řízení rizik:

LUMA Plus s.r.o.

Dalibor ŠALANSKÝ
Člen ILPC
Chomutov

Návrh technologie kašny:

KTS-AME s.r.o.

Dis. Pilka
Karla Čapka 60, 500 02, Hradec Králové
kts@kts-ame.cz

Vodovod, kanalizace (dešťová splašková):

Ing. Miloslav Kašpárek

Za Vozovnou 310/14
400 01 Ústí nad Labem
ČKAIT: 0400002, autorizovaný inženýr
M: +420 602 686 786
e-mail: mkcentrum@volny.cz

A.2. ČLENĚNÍ STAVBY NA OBJEKTY A TECHNICKÁ A TECHNOLOGICKÁ ZAŘÍZENÍ

STAVEBNÍ OBJEKTY

Po dohodě s investorem se investiční záměr rozděluje na následující stavební a inženýrské objekty:

ETAPA I

SO 0.1 Vlastní rekonstrukce a dostavba objektu včetně všech inženýrských sítí.

IO 0.1 A Zpevněné plochy a zeleň (I. Etapa) – Ing. Jiří Koudelka

Sadové úpravy (I. Etapa) - Ing. Hořáková

IO 0.2 A Splašková a dešťová kanalizace (I. Etapa) – Ing. Kašpárek

IO 0.3 A Veřejné osvětlení (I. Etapa) – p. R. Stoklasa

ETAPA II

SO 0.2 Kašna – stavební a technologické řešení – Kotiš + KTM + Stránský

SO 0.3 Altán – stavební a technologické řešení – Kotiš + Stoklasa + Stránský

SO 0.4 Zárubní zídky, vánoční strom – kotvení – Kotiš, Stránský

IO 0.1 B Zpevněné plochy a zeleň (II. Etapa) – Ing. Jiří Koudelka

Sadové úpravy (II. Etapa) - Ing. Hořáková

IO 0.2 B Splašková a dešťová kanalizace (II. Etapa) - Kašpárek

IO 0.3 B Veřejné osvětlení (II. Etapa) – Stoklasa

Jednotlivé objekty jsou od sebe odděleny prostorově i časově a jsou vázány na různé dotační tituly.

A.3. SEZNAM VSTUPNÍCH PODKLADŮ

- Informace o rozhodnutích nebo opatřeních, na jejichž základě byla stavba povolena

V současné době jsou j dispozici veškerá potřebná stanoviska k vydání územního a stavebního povolení. Předmětné žádosti byly podány na stavební úřad.

- Informace o dokumentaci nebo projektové dokumentaci, na jejímž základě byla zpracována projektová dokumentace pro provádění stavby

Podkladem pro zpracování byla dokumentace ke sloučenému územnímu a stavebnímu řízení.

- Výškové zaměření areálu

Dané území bylo zaměřeno polární metodou totální stanicí TRIMBLE S5 Robotic a stanicí GNSS TRIMBLE R4. Geodetické výpočty byly provedeny pomocí programu GEUS verze 13.0. Mapový podklad, včetně zákresu podzemních inž. sítí, byl zpracován programem MICROSTATION pro měřítko 1 : 200. V digitálním mapovém podkladu je zakreslena pozemková mapa. Mapový podklad byl předán objednateli na CD. Byla vyhotovena kontrolní barevná kresba 1:200. Inženýrské sítě byly zaměřeny převážně dle povrchových znaků, jejich průběh byl zjišťován a je potvrzen u jejich správců. Zákresy podzemních inž. sítí v digitálním mapovém podkladu jsou jen orientační, vzhledem ke stáří a kvalitě některých pasportů.

Před zahájením stavebních prací je nutno nechat bezpodmínečně vytyčit ta podzemní zařízení, u kterých je předpoklad střetu se stavbou. Území je zobrazeno v souřadnicovém systému S – JTSK a výškovém systému BALT po vyrovnání.

Základ polohopisný: body GPS

Základ výškopisný: body GPS

Mapový podklad vykazuje stav k 09/2018.

Zpracovatel: GEODETICKÉ PRÁCE (Daniel Vaněk, U Kapličky 441/9, 412 01 Litoměřice, M: +420 724 025 930, gp.vanek@email.cz, www.gpvanek.eu).

▪ HYDROGEOLOGICKÝ POSUDEK

- – Chabařovice – Husovo náměstí č. p. 2 – přestavba. Odpovědný řešitel: Mgr. Libor Novotný, Resslova 1760/2, 400 01 Ústí nad Labem. únor/březen 2019

- Architektonická studie objektu byla zpracována jako součást celé PD.
(Zpracoval atelier KOTIŠ – ARCHITEKT v roce 2019).

- Posudek o stanovení radonového indexu pozemku.

- Identifikace pozemku: obec: Chabařovice, katastr. území: Chabařovice stavební parcela číslo: 89, Husovo náměstí č.p. 2.
Zbyněk Kopáč, Bří Čapků 639/59, 400 01 Ústí nad Labem 054/2019, měření objemové aktivity radonu v budovách, stanovení radonového indexu pozemku dle požadavků zákona č. 263/2016 Sb. v platném znění a vyhl. SUJB č. 422/2016 Sb.

- Stavebně historický průzkum –

- Na základě požadavku Ing. Arch. Flesara (NPÚ Ústí nad Labem) byl zpracován standardní stavebně historický průzkum objektu.

Zpracoval: Mgr. Miroslav Nový - Mgr. Eliška Nová, Ph.D., prosinec 2018 – leden 2019.

A.4. ÚDAJE O ÚZEMÍ

A) ROZSAH ŘEŠENÉHO ÚZEMÍ; ZASTAVĚNÉ / NEZASTAVĚNÉ ÚZEMÍ,

Řešené území je jasně vymezeno. Bývalý areál parního mlýna uprostřed vřetenového náměstí je historicky uzavřen vlastními objekty, garážemi a cihelnými zdmi. Tento blok budov navazuje na v nedávné době zrekonstruované zdravotní středisko. Část budov areálu byla zbořena již cca před třiceti lety, budovy jsou leta bez využití a bez jakýchkoliv oprav a údržby. Tomu také odpovídá současný stavební stav. Soukromí vlastníci objekty ponechali svému osudu. Rehabilitovat celý areál je nad ekonomické síly města Chabařovic. Bylo rozhodnuto ponechat průčelní objekt se související branou s následnou rekonstrukcí a nezbytnou dostavbou. Demoliční práce byly zpracovány jako samostatná PD. Součástí této dokumentace je rekonstrukce s dostavbou průčelního objektu a rehabilitace uvolněných pozemků na veřejný prostor.

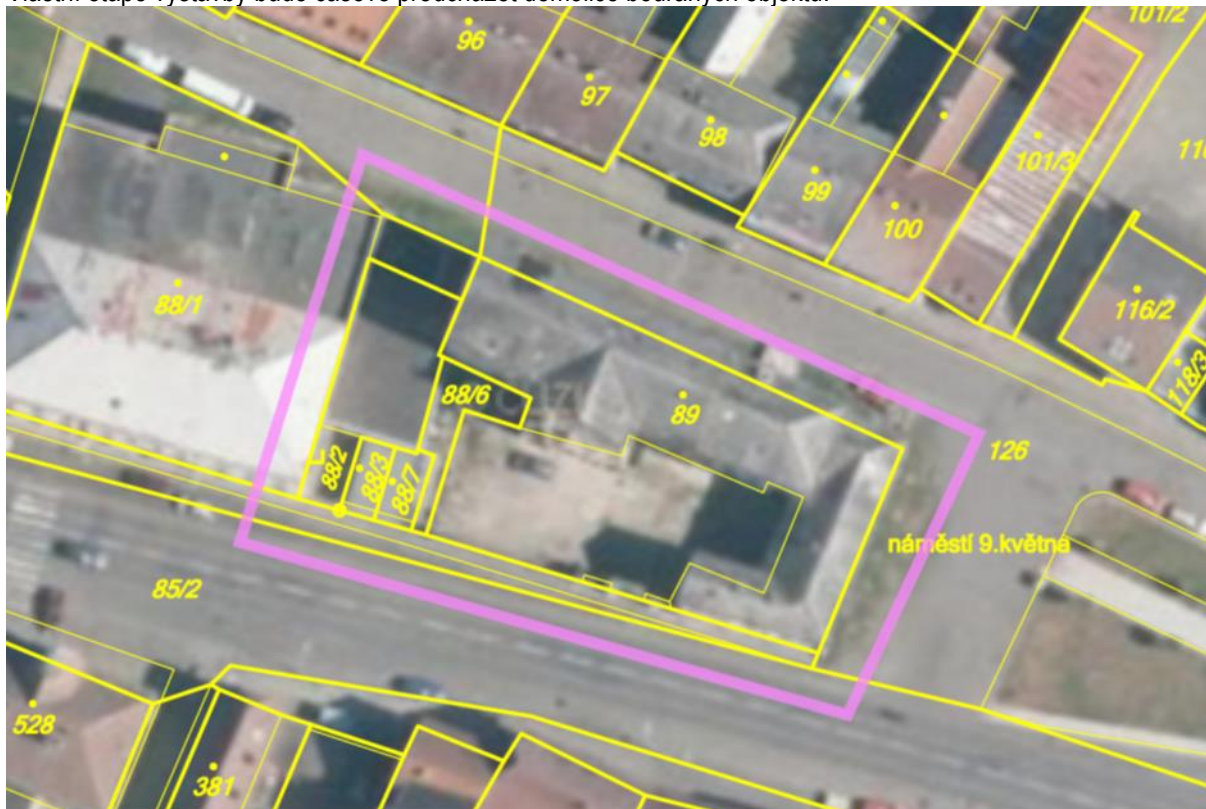
Rozsah řešeného území je dán velikostí současných pozemků ve vlastnictví investora.
Oba jsou součástí zastavěného území obce.

B) DOSAVIDNÍ VYUŽITÍ A ZASTAVĚNOST ÚZEMÍ,

Objekty a pozemky jsou ve vlastnictví investora. V nedávné minulosti byly zakoupeny od soukromých vlastníků za účelem rehabilitace celého území se zachováním hlavního objektu.

Součástí plochy není žádná vysoká zeleň.

Vlastní etapě výstavby bude časově předcházet demolice bouraných objektů.



C) ÚDAJE O OCHRANĚ ÚZEMÍ PODLE JINÝCH PRÁVNÍCH PŘEDPISŮ1)

Předmětné pozemky jsou součástí ochrany území dle zvláštních předpisů. Případná ochranná pásma nadřazené infrastruktury (nadzemní vedení VN, vodovodní řad atd. jsou mimo dotčené plochy.

▪ Městská památková zóna Chabařovice

Rozhodnutí id č: 1995250

Rok: 1995

Název rozhodnutí: **Vyhláška MK č. 250/1995 Sb. ze dne 22. 9. 1995 o prohlášení území historických jader vybraných měst a jejich částí za památkové zóny.**

Zóna zahrnuje historické jádro města a jeho urbanismus představuje cenný soubor městské architektury. Osídlení území je datováno do 11. století a první písemná zmínka je z roku 1352. Od 18. století je prosperita města spojena s těžbou uhlí.

CHABAŘOVICE, okr. Ústí nad Labem (citace z vyhlášky).

Hranice památkové zóny v Chabařovicích začíná na severu v Kovářské ulici u p. č. 921, vede podél Kovářské ulice p. č. 929, přechází ulici Smetanovu p. č. 1141/1 a pokračuje podél Křížové ulice p. č. 974/1 k p. č. 968, které obíhá, pokračuje dále podél p. č. 969, 970, 971, obíhá p. č. 972 a pokračuje dále podél Křížové ulice p. č. 974/1 k ulici Marie Kršňákové p. č. 1061, přechází Ždírnický potok p. č. 73, pokračuje podél ulice Marie Kršňákové p. č. 114, vede podél ní k p. č. 114/3, kde ulici u p. č. 60/1 přechází, vede podél p. č. 60/1 až k chodníku pro pěší u Telnického potoka p. č. 113, překračuje cestu p. č. 114/1 a pokračuje podél Telnického potoka p. č. 73 a Ždírnického potoka rovněž p. č. 73, na východě přechází p. č. 1566/1 a komunikaci Ústecká p. č. 1696 k p. č.

225, vede podél této parcely a pokračuje podél p. č. 224, 223, obíhá p. č. 221, přes slučku přetíná p. č. 216, na jihu pokračuje podél p. č. 267, 269, 270, 274, 275, 298, obíhá p. č. 419 k p. č. 418, dále pokračuje podél p. č. 418, 421, 422, 425, 426, 429, 431, 437, 438, 448, přechází komunikaci p. č. 485, vodoteč p. č. 454, vede podél p. č. 455, přechází p. č. 486, pokračuje podél p. č. 487, 489, přetíná ulici V Aleji p. č. 494, obíhá p. č. 683/1 a dále podél p. č. 692, 615, 616, 619, přechází komunikaci p. č. 620, vede podél ní zpět k p. č. 624, pokračuje podél p. č. 624, přetíná p. č. 625, podél p. č. 628, přetíná p. č. 631/1, 632, vede podél p. č. 636, 637 a 640 k p. č. 643, které přetíná, pokračuje podél p. č. 642, 646, 647, 651, 655, obíhá p. č. 659, pokračuje podél p. č. 660, 661, obíhá p. č. 666, přetíná p. č. 667, pokračuje podél p. č. 677, 676, přechází Nádražní ulici p. č. 721, na západě obíhá p. č. 702, přechází komunikaci p. č. 1669, přetíná p. č. 705, 707, 711, obíhá p. č. 713, pokračuje dále podél p. č. 715, 718, 723/2, přetíná p. č. 725, vede podél p. č. 726, 732, 735, 736, 738, 752, pokračuje podél Teplické ulice p. č. 1262/2, přechází ji k p. č. 942, kterou přetíná, obíhá jej a vede dál podél p. č. 941, 935 a 931/2 k výchozímu bodu v Kovářské ulici u p. č. 921.

D) SEZNAM POZEMKŮ A STAVEB DOTČENÝCH UMÍSTĚNÍM A PROVÁDĚNÍM STAVBY (PODLE KATASTRU NEMOVITOSTÍ).



PARCELA	VÝMĚRA (m ²)	DRUH POZEMKU	ZPŮSOB VYUŽITÍ	ZPŮSOB OCHRANY	VLASTNICKÉ PRÁVO	BPEJ
85/1	8925	ostatní plocha	ostatní komunikace	0	Město Chabařovice, Husovo náměstí 183, 40317 Chabařovice	0
85/2	12075	ostatní plocha	SILNICE	0	Ústecký kraj, Velká Hradební 3118/48, Ústí nad Labem-centrum, 40001 Ústí nad Labem	0
88/1	1049	zastavěná plocha a nádvoří	č. p. 1; jiná stavba	0	Město Chabařovice, Husovo náměstí 183, 40317 Chabařovice	0
88/2	175	zastavěná plocha a nádvoří	společný dvůr	0	Město Chabařovice, Husovo náměstí 183, 40317 Chabařovice	0
88/3	24	zastavěná plocha a nádvoří	č. ev. 99; garáž	0	Město Chabařovice, Husovo náměstí 183, 40317 Chabařovice	0
88/6	58	ostatní plocha	jiná plocha	0	Město Chabařovice, Husovo náměstí 183, 40317 Chabařovice	0
88/7	27	zastavěná plocha a nádvoří	č. ev. 98; garáž	0	Město Chabařovice, Husovo náměstí 183, 40317 Chabařovice	0
89	936	zastavěná plocha a nádvoří	zastavěná plocha a nádvoří č. p. 2; jiná stavba	0	Město Chabařovice, Husovo náměstí 183, 40317 Chabařovice	0
126	4369	ostatní plocha	ostatní komunikace	0	Město Chabařovice, Husovo náměstí 183, 40317 Chabařovice	0

Zpracoval
Kolektiv autorů prosinec 2019